

**МИНИСТЕРСТВО ОБРАЗОВАНИЯ САРАТОВСКОЙ ОБЛАСТИ
ГОСУДАРСТВЕННОЕ БЮДЖЕТНОЕ ОБЩЕОБРАЗОВАТЕЛЬНОЕ
УЧРЕЖДЕНИЕ САРАТОВСКОЙ ОБЛАСТИ
«САРАТОВСКАЯ КАДЕТСКАЯ ШКОЛА-ИНТЕРНАТ № 2 ИМЕНИ В.В.ТАЛАЛИХИНА»**

Адрес: г. Саратов, ул. им.Чехова А.П., 4а
Тел. (факс): 62-91-50,62-91-63

«СОГЛАСОВАНО»

с председателем УСШ

_____/_____/

«ПРИНЯТО»

на педагогическом совете

Протокол

№ 1 от «30»08. 2024 г.

«УТВЕРЖДАЮ»

директор ГБОУ СО «СКШ №
2 им. В.В.Талалихина»

_____/В.В.Богданов/

Приказ № 361

от «30» 08. 2024 г.

ПРОТОКОЛ

Коллегии кадетской чести

№ 1 от 30.08.2024

ПОЛОЖЕНИЕ

**О форменном обмундировании и внешнем виде обучающихся государственного
бюджетного общеобразовательного учреждения Саратовской области
«Саратовская кадетская школа-интернат № 2 имени В.В.Талалихина»
(далее ГБОУ СО «СКШ № 2 им. В.В.Талалихина»)**

Саратов 2024

Общие положения.

1.1. Настоящее Положение регламентирует порядок выдачи и определяет порядок ношения предметов военной формы одежды, знаков различия и иных геральдических знаков обучающихся государственного бюджетного общеобразовательного учреждения Саратовской области «Саратовская кадетская школа-интернат №2 имени В.В.Талалихина». Данное Положение разработано с целью выработки единых требований к одежде и внешнему виду обучающихся.

1.2. ГБОУ СО «СКШ № 2 им. В.В.Талалихина» обеспечивает обучающихся 5-11 классов форменным обмундированием (кадетской формой)(Приложение № 1) в объеме установленном в данном положении в части касающейся приказа Министра обороны РФ от 23 октября 2020 г. N 550 "Об определении Норм и Порядка обеспечения вещевым имуществом (обмундированием), в том числе форменной одеждой, обучающихся в находящихся в ведении Министерства обороны Российской Федерации общеобразовательных и профессиональных образовательных организациях, реализующих дополнительные общеобразовательные программы, которые имеют целью подготовку несовершеннолетних граждан к военной или иной государственной службе"., а также в объеме определенном учредителем в соответствии с законом РФ от 29.12.2012года № 273 ФЗ – «Об образовании в РФ» ,законом Саратовской области от 28.11.2013года № 215 – ЗСО « Об образовании в Саратовской области»; установления требования к одежде обучающихся кадетских классов отнесено к компетенции – Учреждения.

1.3. Форма одежды является неотъемлемым атрибутом учебного процесса , определяющим принадлежность обучающихся к находящимся в ведении Министерства обороны Российской Федерации общеобразовательным и профессиональным образовательным организациям, реализующим дополнительные общеобразовательные программы, которые имеют целью подготовку несовершеннолетних граждан к военной или иной государственной службе, повышающим их организованность и дисциплину.

1.4. Форма одежды носится обучающимися в соответствии с приказом Министра обороны РФ от 13.11.2018 N 645 (ред. от 26.05.2021) «Об утверждении Правил ношения формы одежды обучающимися в находящихся в ведении Министерства обороны Российской Федерации общеобразовательных и профессиональных образовательных организациях, реализующих дополнительные общеобразовательные программы , которые имеют целью подготовку несовершеннолетних граждан к военной или иной государственной службе».

Она подразделяется по категориям обучающихся и видам формы одежды на парадную , повседневную, полевую, спортивную, а каждая из этих форм по сезону - на летнюю и зимнюю.

1.5. Обучающиеся носят форму одежды:

парадная - при участии в парадах и общественных мероприятиях с участием войск; в день годового праздника школы интерната и других случаях по указанию директора ГБОУ СО «СКШ № 2 им. В.В. Талалихина». Разрешается ношение парадной формы одежды в выходные дни и учебное время;

полевая - во время проведения полевых выходов, хозяйственных работ, занятий по строевой подготовке и вне учебного времени;

повседневная - во всех остальных случаях.

Спортивная одежда – разрешается носить в спортивных залах и на спортивных площадках во время проведения спортивных занятий и соревнований.

1.6. Форма одежды объявляется директором ГБОУ СО «СКШ № 2 им. В.В. Талалихина» ежедневно или на период конкретных мероприятий в соответствии с требованиями приказа Министра обороны РФ от 13.11.2018 N 645 с учетом особенностей выполнения обучающимися возложенных на них задач. При объявлении формы одежды указываются ее наименование и наименования конкретизирующих ее предметов обмундирования и снаряжения, например: парадная, зимняя, в фуражке, в полуботинках.

1.7. Переход на ношение формы одежды по сезону (летняя, зимняя) объявляется приказом директором ГБОУ СО «СКШ № 2 им. В.В. Талалихина».

Периодически, но не реже одного раза в квартал, в том числе при переходе на летнюю или зимнюю форму одежды, директором ГБОУ СО «СКШ № 2 им. В.В. Талалихина» проводится общешкольные строевые смотры.

Строевой смотр во взводах проводится воспитателем при убытии, прибытии кадетов с увольнения, а также при направлении кадет на мероприятия вне территории школы. По итогам смотров принимаются меры по устранению выявленных недостатков.

1.8. Обучающиеся носят форму одежды установленных образцов, а также нарукавные и нагрудные знаки (нашивки), установленные для ГБОУ СО «СКШ № 2 им. В.В. Талалихина»

1.9. Знаки различия обучающиеся носят только на установленных предметах формы одежды.

1.10. Обучающимся запрещается:

ношение предметов формы одежды, знаков различия, знаков отличия и иных геральдических знаков, не разрешенных к ношению, измененных или неустановленных образцов;

смешение предметов формы одежды с другими предметами одежды и обуви;

ношение загрязненных или поврежденных предметов формы одежды.

1.11. Кадетская форма, так же как и любой другой вид детской одежды, должна соответствовать гигиеническим нормам, которые изложены в требованиях технического регламента Таможенного союза ст.9 п. 8ТР ТС 007/2011 «О безопасности продукции , предназначенной для детей и подростков» , в соответствии с письмом Минобрнауки РФ от 28.03.2013г. № ДЛ - 65/08 « Об установлении требований к одежде обучающихся » , СП 2.4.3648-20 «Санитарно-эпидемиологические требования к организациям воспитания и обучения, отдыха и оздоровления детей и молодёжи.

1.12. Нормы обеспечения форменным обмундированием, фурнитурой для формы обучающихся ГБОУ СО «СКШ № 2 им. В.В.Талалихина» и сроки их носки установлены в Приложении № 1 данного Положения при условии выполнения пункта 1.2. данного Положения.

1.13. Родители (законные представители) приобретают за плату утраченное, испорченное, пришедшее в негодность до истечения сроков носки форменное обмундирование и его элементы.

1.14. Положение о форменном обмундировании (далее форма одежды) распространяется на всех обучающихся 5-11 классов ГБОУ СО «СКШ № 2 им. В.В.Талалихина»

1.15. По окончании обучения обучающимся выдается бесплатно комплект одежды и обуви, находившийся в их пользовании в период обучения.

1.16. Имущество по окончании срока носки не сдается на склад и подлежит списанию.

1.17. Обучающимся, исключенным из ГБОУ СО «СКШ № 2 им. В.В.Талалихина», выдается бесплатно комплект сезонной одежды и обуви, находившийся в их пользовании.

1.18. Первичная выдача вещевого имущества производится со дня зачисления их в списки обучающихся ГБОУ СО «СКШ № 2 им. В.В.Талалихина». Последующая выдача вещевого имущества производится по истечении срока носки (эксплуатации) ранее выданных аналогичных предметов.

1.19. Фурнитура для формы, являющаяся вещевым имуществом, выдается обучающимся одновременно с предметами форменной одежды, на которых предусмотрено их ношение, на сроки носки этих предметов форменной одежды.

1.20.. Обучающиеся форму одежды носят с установленными нарукавными знаками различия.

1. Форма одежды обучающихся 5-11 классов ГБОУ СО «СКШ № 2 им. В.В.Талалихина».

(Приложение № 1, 4)

2.1. Обучающиеся носят форму и сменную обувь в течение всего времени нахождения в школе.

2.2. Парадная форма одежды:

Летняя

Фуражка парадная светло-серого цвета.

Фуражка парадная чёрного цвета

Китель парадный светло-серого цвета с аксельбантом.

Китель чёрного цвета с аксельбантом.

Брюки парадные черного цвета с лампасами красного цвета.

Рубашка парадная белого цвета.

Галстук черного цвета.

Ремень парадный желтого цвета.

Перчатки парадные белого цвета.

Носки черного цвета.

Туфли летние повседневные форменные черного цвета.

Зимняя

Шапка-ушанка меховая черного цвета.

Шинель сукно черного цвета.

Куртка демисезонная (пальто зимнее черного цвета).

Китель парадный серого цвета с аксельбантом.

Китель чёрного цвета с аксельбантом.

Брюки парадные черного цвета с лампасами красного цвета.

Рубашка парадная белого цвета.

Галстук черного цвета.

Шарф белый (кашне).

Перчатки парадные белого цвета.

Ремень парадный желтого цвета.

Носки черного цвета.

Ботинки (полуботинки) зимние форменные черного цвета.

2.3.Повседневная форма одежды:

Летняя

Пилотка черного цвета.

Костюм повседневный п/ш черного цвета.

Костюм камуфлированный.

Рубашка повседневная бежевого цвета.

Футболка белая(бежевая) с коротким рукавом.

Футболка камуфлированная.

Галстук черного цвета.

Носки черного цвета.

Туфли летние повседневные форменные черного цвета.

Берцы.

Зимняя

Шапка-ушанка меховая черного цвета.

Шапка спортивная п/ш.

Шарф черный.

Куртка зимняя черного цвета «Аляска»

Куртка зимняя камуфлированная.

Костюм повседневный п/ш черного цвета.

Костюм камуфлированный.

Футболка камуфлированная.

Рубашка повседневная бежевого цвета.

Галстук черного цвета.

Футболка белая(бежевая) с коротким рукавом.

Перчатки зимние черного цвета.

Носки черного цвета.

Ботинки (полуботинки) зимние форменные черного цвета.

Берцы.

2.4. Спортивная форма:

Футболка синего цвета с надписью «Саратовская кадетская школа»

Спортивные шорты или трико (костюм) черного или темно-синего цвета.

Спортивные тапочки или кроссовки со светлой подошвой, не оставляющих черные полосы.

2.4.1. Спортивная форма предназначена только для уроков физической культуры и на время проведения спортивных праздников, соревнований.

2.4.2. Форма должна соответствовать погоде и месту проведения физкультурных занятий. Для участия в массовых спортивных мероприятиях рекомендуется приобретение головных уборов (кепи, бейсболки и пр.).

2.4.3. Родители (законные представители) приобретают за плату предметы спортивной формы одежды.

2. Погоны, эмблемы и нарукавные знаки различия.

(приложение № 3,6)

3.1. Обучающиеся ГБОУ СО «СКШ № 2 им. В.В.Талалихина» носят погоны красного цвета на парадной и повседневной форме одежды:

- на кителях - нашивные;
- на куртках шерстяных, рубашках, куртках зимних «Аляска» – съемные.
- куртках зимних – фальш-пагон «цифра зелёная».

3.2. На погонах размещены буквы «КК» желтого цвета, обозначающие принадлежность к кадетскому образовательному учреждению. Высота букв - 20 мм, расстояние от нижнего края погона до букв - 15 мм.

3.3. Эмблемы на всех предметах форменного обмундирования обучающиеся кадетской школы носят золотистого цвета (за исключением полевой формы одежды), На полевой форме одежды эмблемы защитного цвета. Эмблемы располагают:

- на погонах - на продольной осевой линии погона, на расстоянии 5 мм от пуговицы;
- на воротниках - по биссектрисе, на расстоянии 35 мм от угла воротника до центра эмблемы, при этом вертикальная ось симметрии эмблемы должна быть параллельна отлету воротника;
- на лацканах - по биссектрисе, на расстоянии 35 мм от угла лацкана до центра эмблемы, при этом вертикальная ось симметрии эмблемы должна быть параллельна краю лацкана.

3.4. Нарукавный знак различия по принадлежности к кадетским образовательным учреждениям носят на внешней стороне левого рукава: на куртках зимних камуфлированных, шинелях, куртках зимних черного цвета, пальто, кителях парадных, куртках п/ш и куртках «рип-стоп» на расстоянии 80 мм.

3.5. Нарукавный знак различия по принадлежности к ГБОУ СО «Саратовская кадетская школа-интернат №2 имени В.В.Талалихина» носят на внешней стороне правого рукава: на куртках зимних камуфлированных, шинелях, куртках зимних черного цвета «Аляска», пальто, кителях парадных, куртках п/ш, куртках камуфлированных и куртках «рип-стоп» на расстоянии 80 мм.

3.6. Нарукавные знаки различия по курсам обучения в форме угольников золотистого цвета носят на внешней стороне левого рукава курток зимних камуфлированных, курток демисезонных «Аляска», парадных кителей, курток костюмов повседневных с длинными рукавами.

Нарукавные знаки различия по курсам обучения размещаются ниже нарукавного знака по принадлежности к кадетским образовательным учреждениям углом в низ на расстоянии 10 мм.

3. Особенности ношения предметов форменного обмундирования и обуви.

4.1. Шапки-ушанки меховые обучающиеся ГБОУ СО «СКШ № 2 им. В.В.Талалихина» носят с кокардой золотистого цвета. Ношение шапки-ушанки меховых с наушниками связанными сзади, или опущенными наушниками, разрешается при температуре воздуха -10 градусов и ниже. При поднятых наушниках концы тесьмы завязывают и заправляют под наушники, при опущенных наушниках – завязывают под подбородком – по решению преподавателя(воспитателя).

4.2. Фуражки обучающиеся носят с кокардой золотистого цвета на околыше фуражки и ремешком черного цвета.

4.3. Пилотки обучающиеся носят с кокардой золотистого цвета и значок флаг.

4.4. При головных уборах обучающиеся носят три иголки с нитками белого, чёрного и зелёного цвета(по 50 см. каждая), которые должны находиться: в шапках ушанках меховых – под козырьком; пилотках- под налобником; в кепке камуфляжной – на отделочной ленте под левым наушником.

4.5. Кепка камуфляжная носят с кокардой защитного цвета.

4.6. Шапку-ушанку, фуражку и кепку камуфляжную носят прямо, без наклона, а пилотку надевают с небольшим наклоном в правую сторону. При этом козырек фуражки должен находиться на уровне бровей, а нижний край шапки-ушанки, пилотки - на расстоянии 2-4 см над бровями. Снятый головной убор вне строя держится в левой, свободно опущенной руке: шапка-ушанка, фуражка, пилотка

должны быть обращены кокардой вперед; нижний край фуражки, шапки- ушанки должен быть обращен к ноге воспитанника, а пилотки - вниз.

4.7. Верхние изделия носят застегнутыми на все пуговицы, кнопки или молнию. Куртки костюмов повседневных (п/ш, камуфлированных) разрешается носить с расстегнутой молнией на 3-4 см выше уровня верхней части нагрудных карманов.

4.8. Брюки шерстяные обучающиеся носят: черного цвета с кантами красного цвета.

4.9. Куртки зимние носят с шарфом(кашне) или без него. При ненастной погоде разрешается ношение зимних курток с капюшоном.

4.10. Куртки костюма камуфлированного носят с отложным воротником (с бортами в виде лацканов) поверх брюк костюма. В жаркую погоду куртки костюма камуфлированного носят с рукавами, закатанными до нижнего края нарукавных карманов по решению директора ГБОУ СО «СКШ № 2 им. В.В.Талалихина». Брюки костюма камуфлированного носят навыпуск с туфлями летними повседневными форменными чёрного цвета.

4.11. Рубашки разрешается носить:

- рубашки с галстуком , без кителя при летней (в помещениях - при летней и зимней) парадной и повседневной (с фуражкой или пилоткой шерстяной) формах одежды;

- рубашки с расстегнутой верхней пуговицей , без галстука, без кителя при летней (в помещениях - при летней и зимней) повседневной форме одежды (с фуражкой или пилоткой шерстяной) на территории кадетской школы.

4.12. Кашне носят аккуратно заправленным под воротник шинели ,пальто зимнего, куртки чёрной «Аляска», куртки зимний камуфлированной. Верхний край кашне должен равномерно выступать над воротником на 1-2 см.

4.13. Перчатки зимние черного цвета носят в обязательном порядке при зимней форме одежды. В других случаях ношение перчаток не обязательно.

4.14. Ботинки (полуботинки) должны быть аккуратно зашнурованы. Носки при чёрной обуви носят чёрного цвета.

4.15. Ремень поясной жёлтого цвета носят:

- поверх шинели, пальто зимнего черного цвета, куртки чёрной «Аляска», кителя парадного.

4.16. Ношение нагрудных знаков

Нагрудные знаки располагают на правой стороне груди, при этом в одном ряду должно быть не более трёх знаков.

Знаки размещают:

- на кителе - на правом нагрудном кармане, симметрично его вертикальной оси на одинаковом расстоянии от нижнего края кармана и клапана;

- на кители повседневном- над правом карманом, симметрично его вертикальной оси на расстоянии 5 мм. От верхнего края кармана;

- на куртке камуфлированной – симметрично вертикальной оси правого нагрудного кармана так, чтобы нижний край знака располагался на уровне верхнего края клапана кармана.

4.17. Ношение знаков различия :

- на погонах(погончиках) вице - старшин размещается продольная широкая нашивка из галуна золотистого цвета; на погонах типа «фальш – погон» защитного цвета.

- погонах(погончиках)вице - старших сержантов, вице- сержантов, вице - младших сержантов, вице - ефрейторов размещаются поперечные нашивки из галуна золотистого цвета⁴ на погонах типа «фальш - погон» - защитного цвета.

для старших вице - сержантов – одна широкая нашивка

для вице - сержантов – три узких нашивки

для вице -младших сержантов – две узких нашивки

для вице -ефрейтор – одна узкая нашивка

Нашивки крепятся с подгибкой краёв на изнаночную сторону погон(погончиков). Нижняя нашивка располагаться на 2 мм выше верхнего края букв. Промежутки между нашивками 2 мм. ()

4. Общие принципы создания внешнего вида.

5.1. Аккуратность и опрятность:

- одежда должна быть обязательно чистой и выглаженной;

- обувь должна быть чистой;

- внешний вид должен соответствовать общепринятым в обществе нормам делового стиля и исключать вызывающие детали (волосы, лицо и руки должны быть чистыми и ухоженными, используемые дезодорирующие средства должны иметь легкий и нейтральный запах).

5.2. Волосы (Приложение № 5):

- мальчики и юноши должны своевременно стричься (стрижка должна быть аккуратной).

Запрещаются экстравагантные стрижки и причёски, окрашивание волос в яркие , неестественные оттенки.

5.3. Запрещено использовать в качестве деталей одежды массивные броши, кулоны , кольца, серьги.

5.4. Запрещено ношение пирсинга и татуировок.

5.5. Размер сумок (рюкзаков) должен быть достаточным для размещения необходимого количества учебников, тетрадей, школьных принадлежностей и соответствовать форме одежды.

5.6. Запрещаются аксессуары с символикой асоциальных неформальных молодежных объединений.

5. Права и обязанности обучающихся.

6.1. Обучающиеся обязаны носить повседневную кадетскую форму ежедневно.

6.2. Содержать форму в чистоте, относится к ней бережно, помнить, что внешний вид ученика – это лицо школы.

6.3. В дни проведения торжественных линеек, праздников обучающиеся надевают парадную форму.

6. Обязанности родителей (законных представителей).

7.1. Родители (законные представители) обязаны контролировать внешний вид обучающегося в строгом соответствии с требованиями Положения;

7.2. Выполнять все пункты данного Положения.

7. Меры административного воздействия.

8.1. Данный локальный акт является приложением к Уставу школы и подлежит обязательному исполнению обучающимися.

8.2. Несоблюдение обучающимися данного Положения является нарушением Устава школы и Правил поведения для обучающихся ГБОУ СО «СКШ № 2 им. В.В.Талалихина».

8.3. За нарушение данного Положения, Устава школы учащиеся могут быть подвергнуты дисциплинарной ответственности.

Приложение № 1

Нормы обеспечения предметами форменного обмундирования обучающихся ГБОУ СО «СКШ № 2 им. В.В.Талалихина» и сроки их носки

№ п/п	Наименование предметов формы одежды	Ед. изм.	Кол-во	Срок носки (год)
-------	-------------------------------------	----------	--------	------------------

1	Белье мужское	шт.	1	1
2	Ботинки(полуботинки) зимние	пар	1	2
3	Берцы	пар.	1	2
4	Брюки парадные	шт.	1	2
5	Галстук	шт.	1	2
6	Кепи	шт	1	1
7	Китель парадный светло-серого цвета	шт.	1	2
8	Китель парадный (нового образца)	шт	1	2
9	Костюм повседневный п/ш черного цвета.	шт.	1	2
10	Костюм рип-стоп	шт.	1	2
11	Костюм камуфлированный	шт.	1	1
12	Куртка зимняя камуфлированная	шт.	1	2
13	Куртка зимняя черная «Аляска»	шт.	1	2
14	Нашивки нагрудные	пар	2	1
15	Носки	пар.	2	1
16	Куртка демисезонная (пальто зимнее черного цвета)	шт.	1	2
17	Перчатки белые. х/б	пар.	1	2
18	Перчатки зимние (черные шерстяные)	пар.	1	2
19	Пилотка	шт.	1	2
20	Платок носовой	шт.	2	1
21	Ремень парадный	шт.	1	7
22	Рубашка парадная (белая)	шт.	1	1
23	Рубашка повседневная (бежевая)	шт.	1	1
24	Сланцы	пар.	1	2
25	Трусы	шт.	2	1
26	Туфли летние повседневные форменные (при зачислении)	пар	1	2
27	Фуражка парадная	шт.	1	2
28	Футболка камуфлированная	шт.	1	1
29	Футболка белая (бежевая)	шт	1	1
30	Шапка спортивная п/ш	шт.	1	2
31	Шапка-ушанка	шт.	1	2
32	Шарф белый (кашне)	шт.	1	3
33	Шарф черный	шт.	1	2
34	Шевроны	к-т	3	2
35	Шинель	шт.	1	2

Приложение № 2

Нормы обеспечения предметами мягкого инвентаря обучающихся ГБОУ СО «СКШ № 2 им. В.В.Талалихина» и сроки их носки

№ п/п	Наименование предметов формы одежды	Ед. изм.	Кол-во	Срок носки (год)
1	Матрац	шт.	1	5
2	Наволочка	шт.	3	2
3	Наматрачник	шт.	2	5

4	Наперник	шт.	1	2
5	Одеяло	шт.	1	5
6	Пододеяльник	шт.	3	2
7	Подушка	шт.	1	5
8	Покрывало	шт.	1	5
9	Полотенце банное	шт.	2	2
10	Полотенце для лица	шт.	3	2
11	Полотенце для ног	шт.	3	2
12	Простынь	шт.	3	2

Нарукавные знаки различия по курсам обучения



5 класс



6 класс



7 класс



8 класс



9 класс



10 класс



11 класс

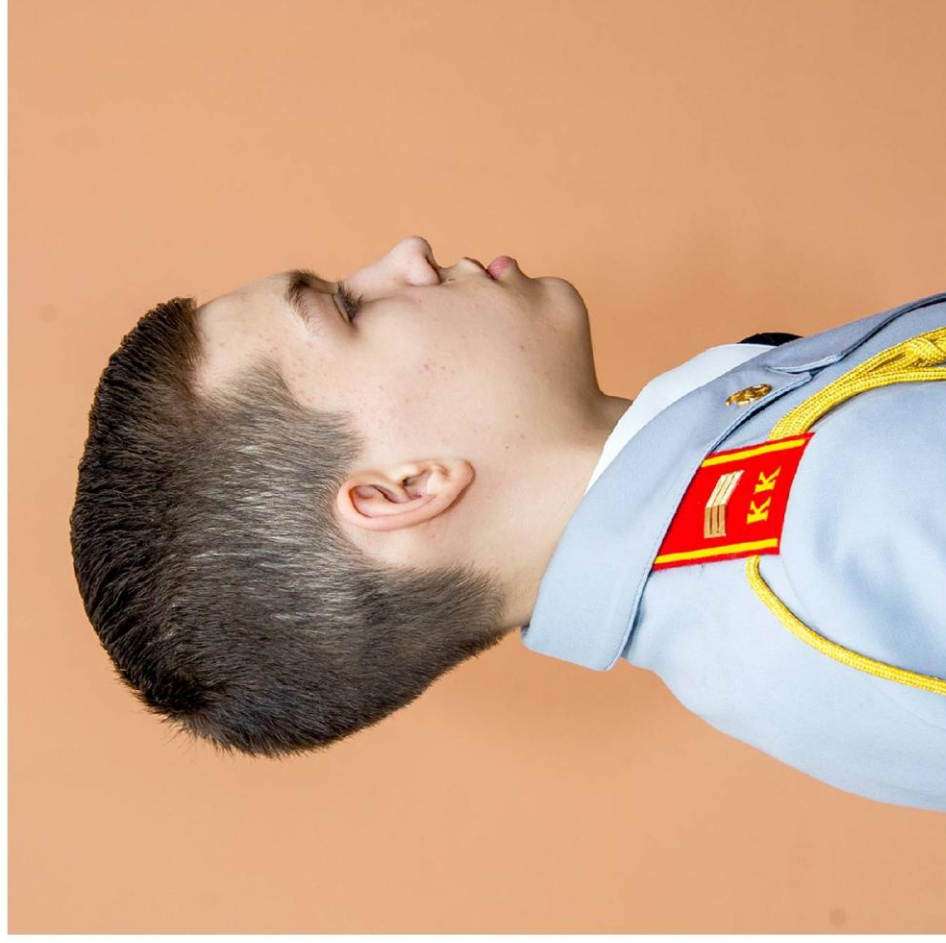
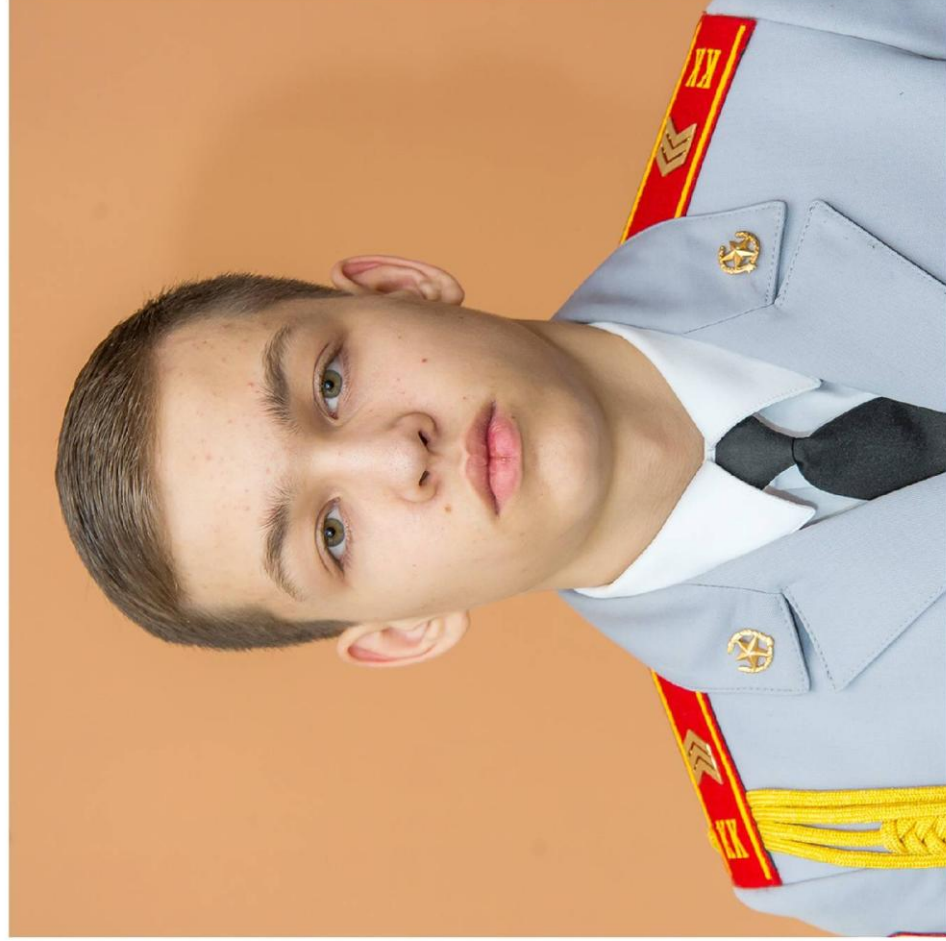




ПОВСЕДНЕВНЯЯ ФОРМА ОДЕЖДЫ



ПОЛЕВАЯ ФОРМА ОДЕЖДЫ



ОБРАЗЕЦ ПРИЧЕСКИ

Погоны, эмблемы и нарукавные знаки различия





Парадная форма одежды

Нагрудные нашивки на повседневную и полевую форму одежды



Шевроны



Звания кадетской школы №2 имени В.В.Талалихина



Расстояние от верхнего края букв до первой нашивки - **2 мм**

Расстояние между галунами - **2 мм**